

Kursutvärdering / Kursrapport

Kursrapporten ska genomföras senast tre veckor efter kursens sista tentamens första tentamenstillfälle.

Datum: 201511232 ”Inne spåret”

<i>Kursfakta</i>	
Kursens namn	Klinisk medicin: Psykisk hälsa och ohälsa, 4,5hp (61SP01) Klinisk omvårdnad: Psykisk hälsa, ohälsa och sjukdom, 9hp (61SÄ01)
Inom program / fristående	
Kursansvarig	Stefan Gustavsson Leane Johansson
Kurstid (vecka – vecka, termin)	2015-09-31 – 2015-10-30
Antal kursdeltagare från start	27 studenter
Anta studenter som svarat	11 studenter
Examinationsresultat	Klinisk medicin: Psykisk hälsa och sjukdom Procentuell fördelning av tentamen 1. IG=31% G=31% VG=28% Avser hela kursens resultat (53 studenter) Klinisk omvårdnad: psykisk hälsa, ohälsa och sjukdom, 9hp examinerades genom en skriftlig examinationsuppgift som genomfördes i grupp med två studenter/grupp.
<i>Mittvärdering (endast kurser över 10 hp)</i>	
Beskrivning av hur mittvärdering genomförts t.ex. - Mittsamtal - Gruppdiskussion - Avstämning förväntningar - Kursvärdering på Pingpong	
Sammanfattning av mittvärdering	

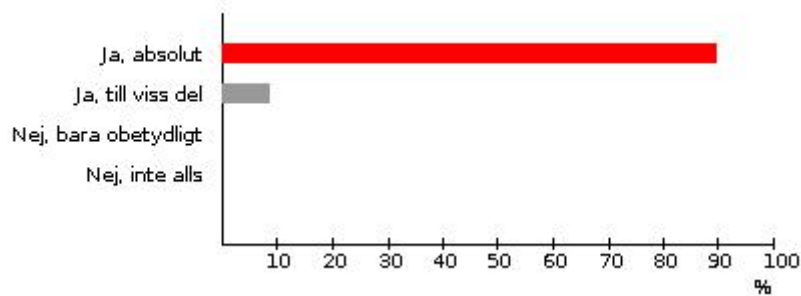
<i>Kursvärdering</i>	
<p>Sammanfattning av resultat från studenternas kursvärdering på Ping Pong avseende</p> <ul style="list-style-type: none"> - Introduktion - Mål - Innehåll - Lokaler - Kursvärdering på Pingpong - Litteratur - Övrigt 	<p>Till största delen instämde studenterna helt eller delvis med de frågor som enkäten tog upp. Se stapeldiagram.</p> <p>Några studenter kommenterat vissa frågor i enkäten. Se nedan.</p> <p>Studenterna anser att föreläsningarna har underlättat för att uppnå de båda kursernas mål.</p> <p>Alla grupper har varit mycket nöjda med reflektionsseminarierna. Att ta del av varandras erfarenheter och upplevelser upplevdes som berikande och värdefullt för lärandet. Exempel på kommentarer:</p> <ul style="list-style-type: none"> - att känns sig trygg i gruppen - alla har fått komma tills tal - alla fick prata till punkt - läraren har bemött oss med respekt <p>En student anser att kurslitteraturen Vårdande vid psykisk ohälsa – på avancerad nivå var svårläst. Förövrigt fanns inga ytterligare kommentarer vad gäller litteraturen.</p> <p>På enkätfrågan: AssCe-dokumentet har varit ett stöd för mitt arbete. Denna fråga har fått kommentarer som tex</p> <ul style="list-style-type: none"> - att AssCe dokumentets alla bedömnings punkter utifrån målpuppfyllelse kan vara svårt att uppnå inom psykiatrisk vård, detta beroende på vart man som student har gjort sin vfu. Några anser att det lättare att använda AssCe dokumentet på en vårdavdelning än inom bla öppenvården. - att AssCe isig skapar ångest pga att man hela tiden måste prestera. <p>Lokaler: Sammanfattning av studenternas synpunkter: Det har varit problem med ljudet i vissa salar. Dålig ventilation och pga av den dåliga ventilationen måste klassrummets fönster av och till öppnas. Detta isig skapar problem med mycket ljud utifrån, främst från biltrafiken.</p>
<p>Sammanfattning av resultat från studenters utvärdering i annan form t.ex.</p> <ul style="list-style-type: none"> - Muntlig utvärdering - Diskussioner i samband med 	<p>På frågan i enkäten: "Kontaktbesöken har varit ett stöd för mitt lärande inom psykiatrisk kontext"</p> <p>Denna fråga anses vid muntlig utvärdering som överflödigt eftersom lärarna kommer ut på vfu för bedömning. Därför finns det önskemål från studenter om att denna fråga tas bort.</p>

seminarier - Reflektionsgrupper - Workshopar	Vid muntlig utvärdering av kursen i sin helhet så anser de flesta studenterna att de är nöjda med kursen. Detta framkommer även i form av skriftliga kommentarer.
<i>Förslag till förändringar i kursen</i>	
Förslag till förändringar avseende - Innehåll - Arbetsformer - Litteratur - Examination - Organisation av kursen - Lokal / teknik - Studentstöd - Övrigt	Önskemål om att byta reflektionstillfälle 2 (omvårdnadsplan) med reflektionstillfälle 1 eftersom det skulle innebära ytterligare ett tillfälle för kunskapsinhämtande inför examinationsuppgiften i omvårdnad. Vi borde vara mer tydliga med att till varje reflektionstillfälle ska det vara ett nytt patientfall. Vad gäller studenternas vfu placering- önskade några att de borde komma ut tidigare pga av egen planering av tid som tex dagis tider. Föreläsningen om psykoterapimetoder borde tidigareläggas till de två teoriveckorna. Mer föreläsningar.
<i>Återkoppling</i>	
Beskrivning av hur återkoppling av denna Kursutvärdering / Kursrapport genomförts - till den grupp studenter som just avslutat kursen	
- till nästkommande grupp studenter	Nästkommande kurs ges återkoppling vid introduktionstillfället.
<i>Övrigt</i>	

Enkätresultat

Enkät: Kursvärdering Gsjuk14vA EJ PUVA
Status: öppen
Datum: 2015-11-23 08:15:55
Grupp: Deltagare (61SP01, 61SÄ01 H15 Klinisk omvårdnad: Psykisk hälsa, ohälsa & sjukdom/Klinisk medicin: Psykisk ohälsa och sjukdom, GSJUK14vA (v36))
Besvarad av: 11(53) (20%)

Introduktionen till kursen har fungerat bra.



antal fördelning alternativ

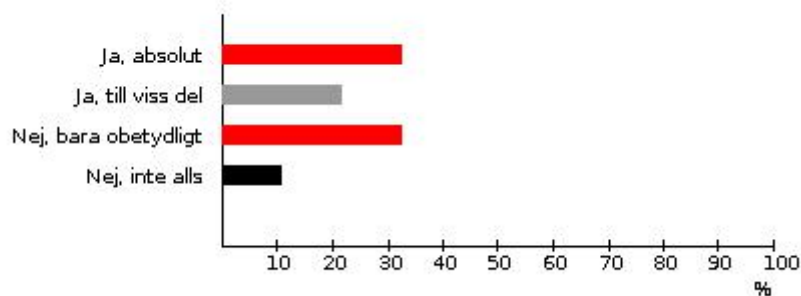
10	90,9%	Ja, absolut
1	9,1%	Ja, till viss del
0	0%	Nej, bara obetydligt
0	0%	Nej, inte alls

11 har svarat av 53 (20%)

Max antal val: 4

Kommentar:

Genomgång av kursutvärdering från föregående termin har varit bra.



antal fördelning alternativ

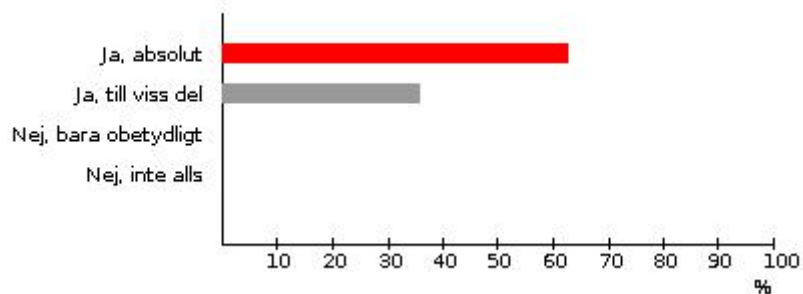
3	33,3%	Ja, absolut
2	22,2%	Ja, till viss del
3	33,3%	Nej, bara obetydligt
1	11,1%	Nej, inte alls

9 har svarat av 53 (16%)

Max antal val: 4

Kommentar:

Kursen i helhet har varit bra



antal fördelning alternativ

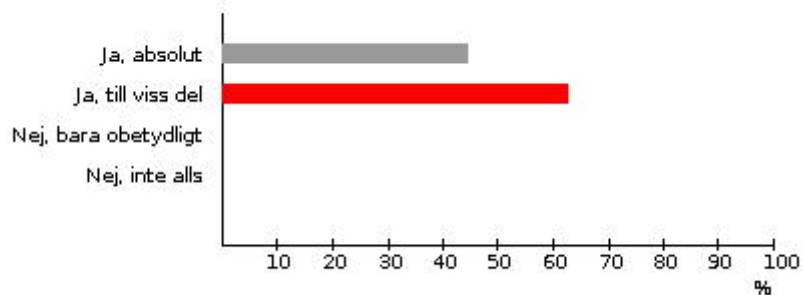
7	63,6%	Ja, absolut
4	36,4%	Ja, till viss del
0	0%	Nej, bara obetydligt
0	0%	Nej, inte alls

11 har svarat av 53 (20%)

Max antal val: 4

Kommentar:

Jag kan redogöra för etiologi, symtomatologi, diagnostik och behandling vid vanligt förekommande psykiska sjukdomar och störningar hos barn, ungdomar, vuxna och äldre inom psykiatrisk vård.



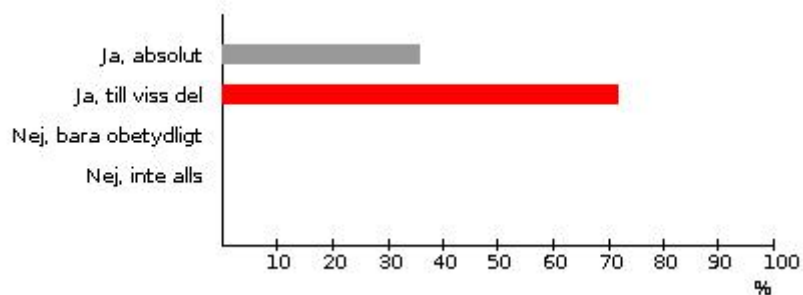
antal fördelning alternativ

5	45,5%	Ja, absolut
7	63,6%	Ja, till viss del
0	0%	Nej, bara obetydligt
0	0%	Nej, inte alls

11 har svarat av 53 (20%)

Max antal val: 4

Utifrån en helhetssyn på människan har jag en förmåga att kunna göra åtgärdsbedömningar relaterat till psykisk ohälsa och sjukdom.



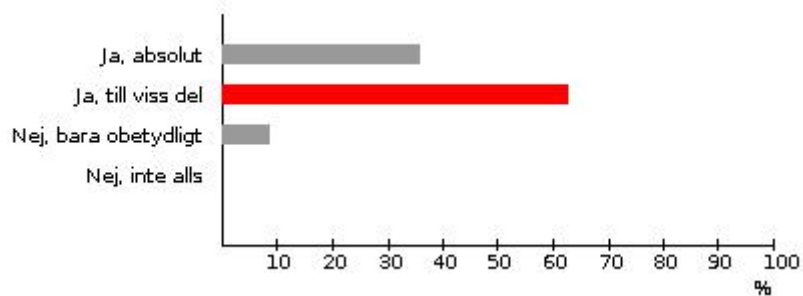
antal fördelning alternativ

4	36,4%	Ja, absolut
8	72,7%	Ja, till viss del
0	0%	Nej, bara obetydligt
0	0%	Nej, inte alls

11 har svarat av 53 (20%)

Max antal val: 4

Jag har utvecklat min förmåga att identifiera och reflektera över medicinska frågeställningar.

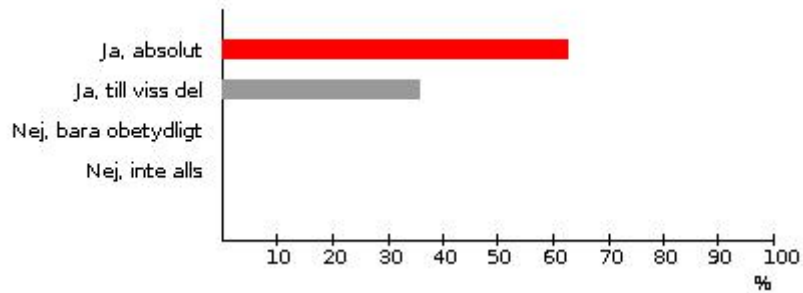


antal fördelning alternativ

4	36,4%	Ja, absolut
7	63,6%	Ja, till viss del
1	9,1%	Nej, bara obetydligt
0	0%	Nej, inte alls

11 har svarat av 53 (20%)
Max antal val: 4

Jag har utifrån ett patientperspektiv tillägnat mig grundläggande teoretiska kunskaper och praktiska färdigheter i psykiatrisk omvårdnad.

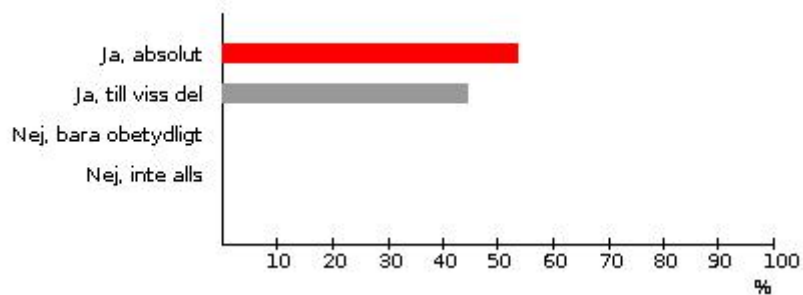


antal fördelning alternativ

Antal	Procent	Alternativ
7	63,6%	Ja, absolut
4	36,4%	Ja, till viss del
0	0%	Nej, bara obetydligt
0	0%	Nej, inte alls

11 har svarat av 53 (20%)
Max antal val: 4

Jag kan nu redogöra för vårdvetenskapliga begrepp och teorier med relevans för psykiatrisk omvårdnad.

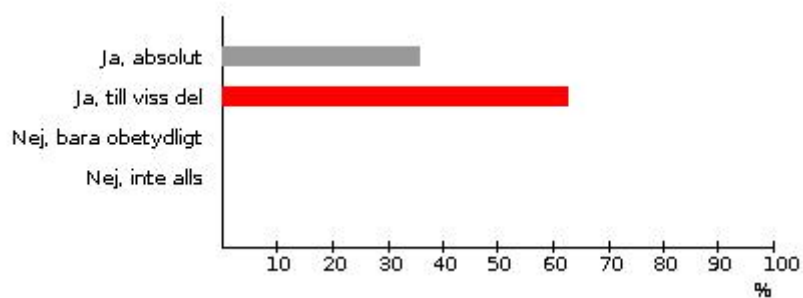


antal fördelning alternativ

Antal	Procent	Alternativ
6	54,5%	Ja, absolut
5	45,5%	Ja, till viss del
0	0%	Nej, bara obetydligt
0	0%	Nej, inte alls

11 har svarat av 53 (20%)
Max antal val: 4

Jag har utvecklat min förmåga att kunna identifiera psykisk ohälsa och behov av psykiatrisk omvårdnad.



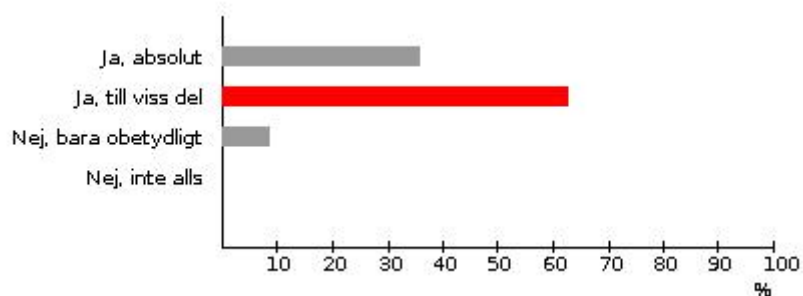
antal fördelning alternativ

4	36,4%	Ja, absolut
7	63,6%	Ja, till viss del
0	0%	Nej, bara obetydligt
0	0%	Nej, inte alls

11 har svarat av 53 (20%)

Max antal val: 4

Jag kan beskriva innehåll i och skillnader mellan olika psykoterapeutiska behandlingsmetoder.



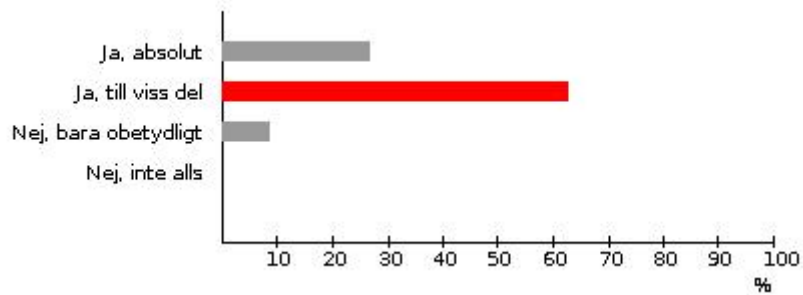
antal fördelning alternativ

4	36,4%	Ja, absolut
7	63,6%	Ja, till viss del
1	9,1%	Nej, bara obetydligt
0	0%	Nej, inte alls

11 har svarat av 53 (20%)

Max antal val: 4

Kursens innehåll har bidragit till att jag har färdighet och förmåga att reflektera över och kritisk granska förhållningsätt som berör genus, ålder etnicitet och kulturella aspekter i samband med psykisk ohälsa och sjukdom.



antal fördelning alternativ

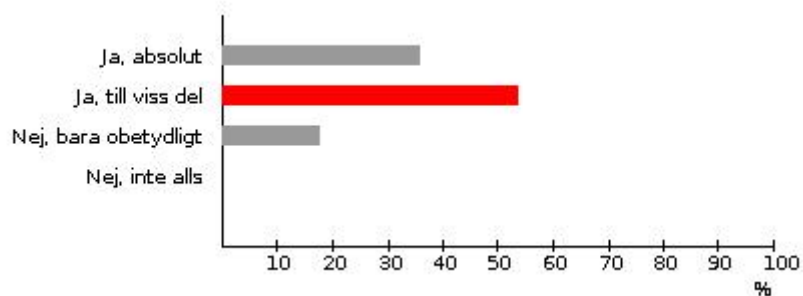
3	27,3%	Ja, absolut
7	63,6%	Ja, till viss del
1	9,1%	Nej, bara obetydligt
0	0%	Nej, inte alls

11 har svarat av 53 (20%)

Max antal val: 4

Kommentar:

Jag kan planera, genomföra, utvärdera och dokumentera individuell omvårdnad vid psykisk ohälsa i samverkan med patient, närstående och övriga vårdaktörer.



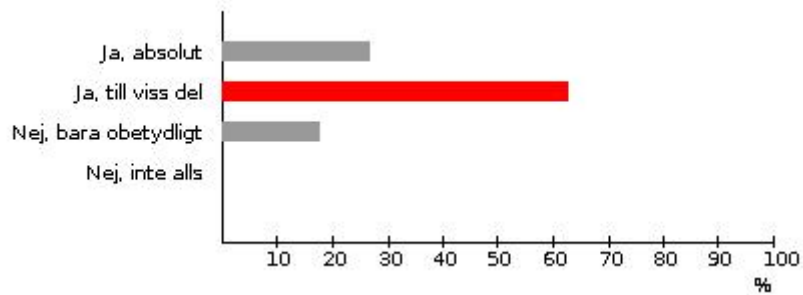
antal fördelning alternativ

4	36,4%	Ja, absolut
6	54,5%	Ja, till viss del
2	18,2%	Nej, bara obetydligt
0	0%	Nej, inte alls

11 har svarat av 53 (20%)

Max antal val: 4

Jag kan informera, undervisa och handleda patient och närstående i hälsoprocessen.



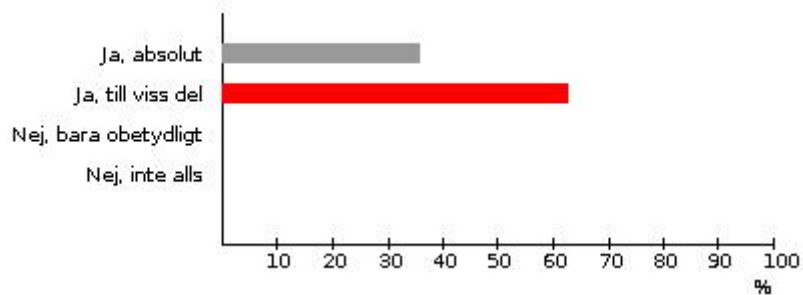
antal fördelning alternativ

3	27,3%	Ja, absolut
7	63,6%	Ja, till viss del
2	18,2%	Nej, bara obetydligt
0	0%	Nej, inte alls

11 har svarat av 53 (20%)

Max antal val: 4

Jag kan reflektera över och har förståelse av hur patient och närståendes livsvärld påverkas av gällande lagar och författningar utifrån ett psykiatriskt kontext.



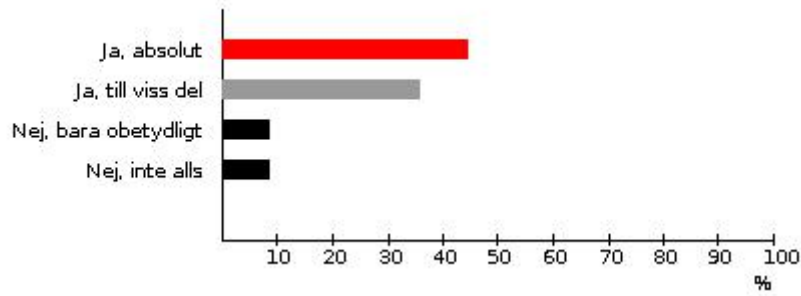
antal fördelning alternativ

4	36,4%	Ja, absolut
7	63,6%	Ja, till viss del
0	0%	Nej, bara obetydligt
0	0%	Nej, inte alls

11 har svarat av 53 (20%)

Max antal val: 4

Kursens innehåll har bidragit till att jag har en värderingsförmåga och ett förhållningssätt till att reflektera över hur patientens livsvärld påverkas av psykisk ohälsa utifrån genus, kultur och etnicitet.



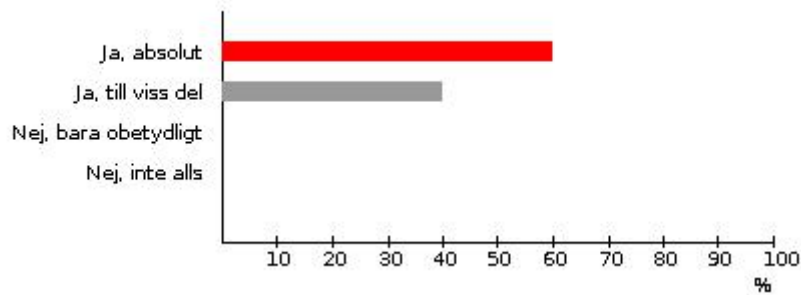
antal fördelning alternativ

5	45,5%	Ja, absolut
4	36,4%	Ja, till viss del
1	9,1%	Nej, bara obetydligt
1	9,1%	Nej, inte alls

11 har svarat av 53 (20%)

Max antal val: 4

Kursen innehåll har bidragit till att jag kan identifiera, analysera och reflektera över etiska dilemman i psykiatrisk vårdverksamhet.



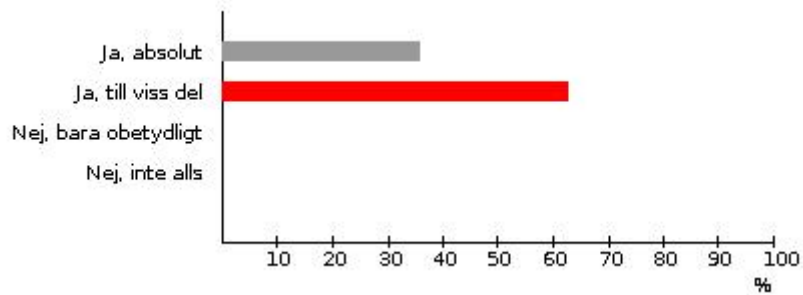
antal fördelning alternativ

6	60%	Ja, absolut
4	40%	Ja, till viss del
0	0%	Nej, bara obetydligt
0	0%	Nej, inte alls

10 har svarat av 53 (18%)

Max antal val: 4

Kursens innehåll har bidragit till att jag kritiskt kan granska och värdera ett vetenskapligt arbete.



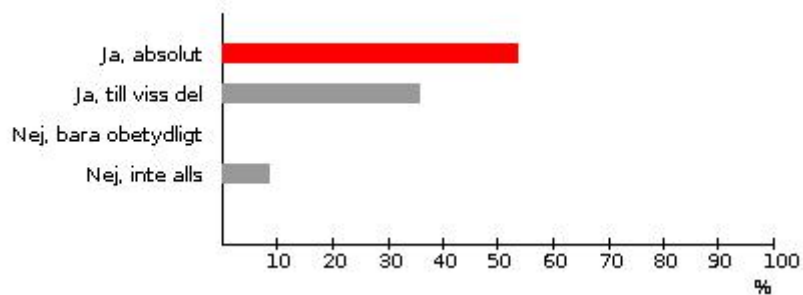
antal fördelning alternativ

4	36,4%	Ja, absolut
7	63,6%	Ja, till viss del
0	0%	Nej, bara obetydligt
0	0%	Nej, inte alls

11 har svarat av 53 (20%)

Max antal val: 4

Kurslitteraturen i Psykisk ohälsa och sjukdom, 4,5hp och Psykiatrisk hälsa, ohälsa och sjukdom, 9hp har överrenstämt med kursens mål.



antal fördelning alternativ

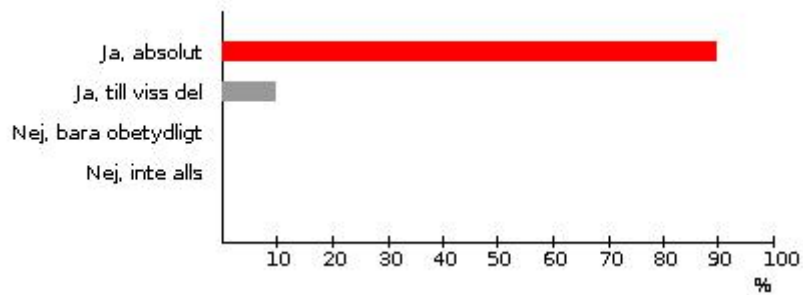
6	54,5%	Ja, absolut
4	36,4%	Ja, till viss del
0	0%	Nej, bara obetydligt
1	9,1%	Nej, inte alls

11 har svarat av 53 (20%)

Max antal val: 4

Kommentar:

Föreläsningarna har underlättat lärandet för att uppnå de båda kursernas mål.



antal fördelning alternativ

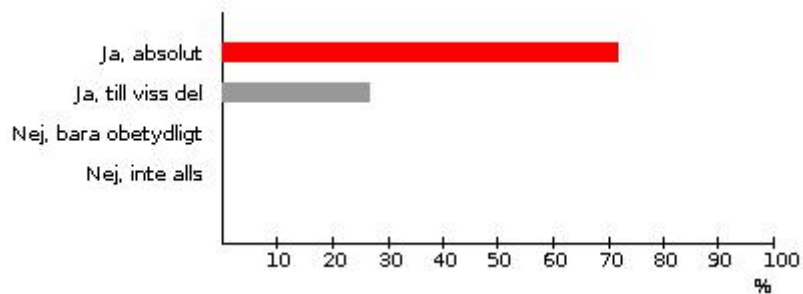
9	90%	Ja, absolut
1	10%	Ja, till viss del
0	0%	Nej, bara obetydligt
0	0%	Nej, inte alls

10 har svarat av 53 (18%)

Max antal val: 4

Kommentar:

Reflektionstillfällena 1,2 och 3 har varit relevanta och underlättat lärandet inom psykiatrisk vård.



antal fördelning alternativ

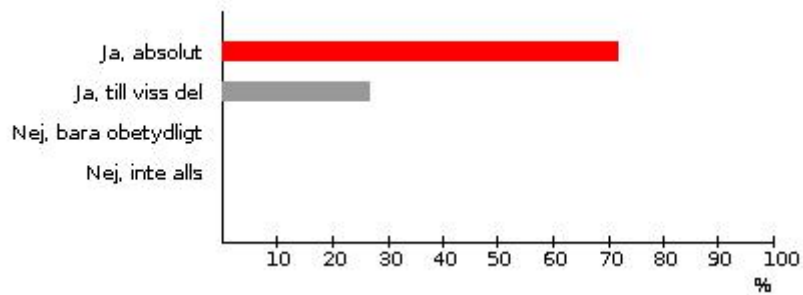
8	72,7%	Ja, absolut
3	27,3%	Ja, till viss del
0	0%	Nej, bara obetydligt
0	0%	Nej, inte alls

11 har svarat av 53 (20%)

Max antal val: 4

Kommentar:

Examinationerna har överrenstämmt med kursernas mål för Psykiatrisk hälsa och ohälsa, 4,5hp och Psykiatrisk hälsa, ohälsa och sjukdom, 9hp.



antal fördelning alternativ

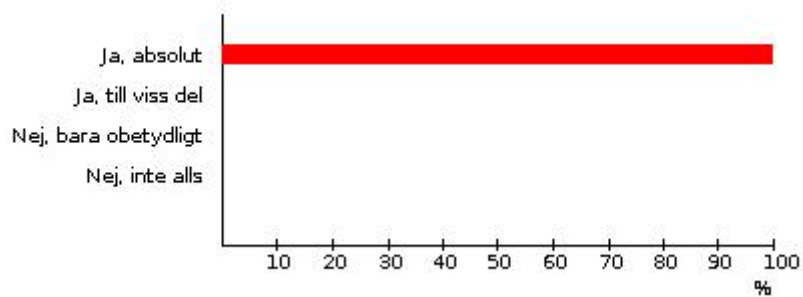
8	72,7%	Ja, absolut
3	27,3%	Ja, till viss del
0	0%	Nej, bara obetydligt
0	0%	Nej, inte alls

11 har svarat av 53 (20%)

Max antal val: 4

Kommentar:

Kontakt med kursansvariga lärare har fungerat bra.



antal fördelning alternativ

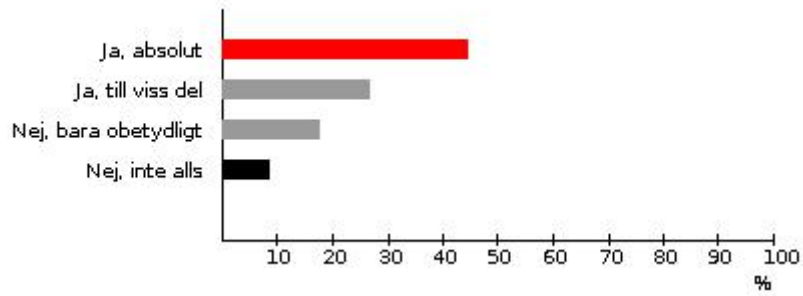
11	100%	Ja, absolut
0	0%	Ja, till viss del
0	0%	Nej, bara obetydligt
0	0%	Nej, inte alls

11 har svarat av 53 (20%)

Max antal val: 4

Kommentar:

Kursens lokaler/teknik under föreläsningarna har fungerat bra.



antal fördelning alternativ

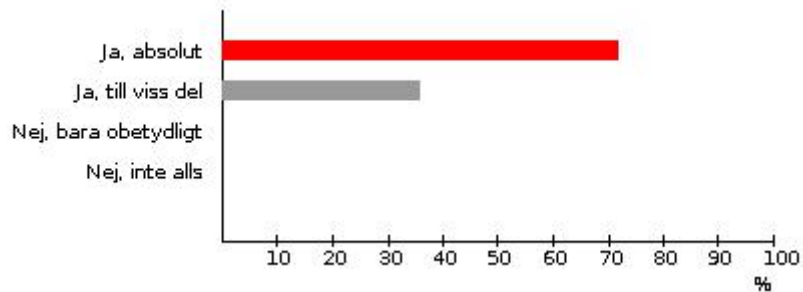
5	45,5%	Ja, absolut
3	27,3%	Ja, till viss del
2	18,2%	Nej, bara obetydligt
1	9,1%	Nej, inte alls

11 har svarat av 53 (20%)

Max antal val: 4

Kommentar:

PING PONG har fungerat bra.



antal fördelning alternativ

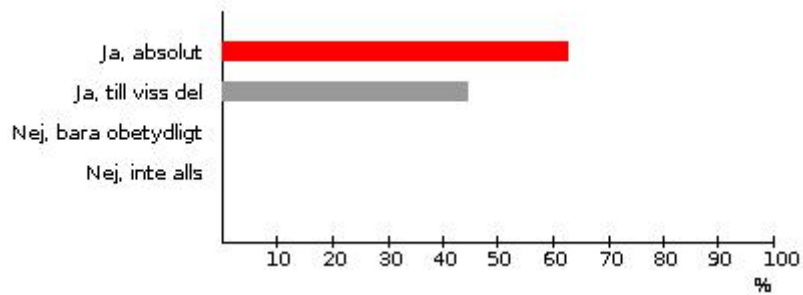
8	72,7%	Ja, absolut
4	36,4%	Ja, till viss del
0	0%	Nej, bara obetydligt
0	0%	Nej, inte alls

11 har svarat av 53 (20%)

Max antal val: 4

Kommentar:

Introduktionen till VFU-platsen har fungerat bra.



antal fördelning alternativ

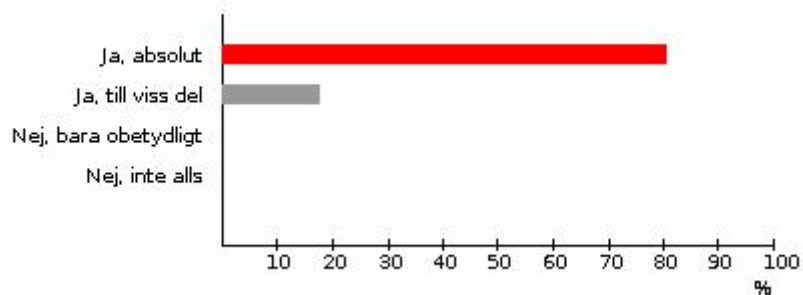
7	63,6%	Ja, absolut
5	45,5%	Ja, till viss del
0	0%	Nej, bara obetydligt
0	0%	Nej, inte alls

11 har svarat av 53 (20%)

Max antal val: 4

Kommentar:

Handledarna har varit stöd för mitt lärande.



antal fördelning alternativ

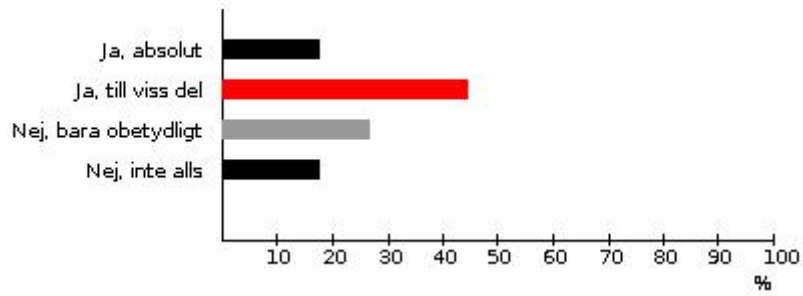
9	81,8%	Ja, absolut
2	18,2%	Ja, till viss del
0	0%	Nej, bara obetydligt
0	0%	Nej, inte alls

11 har svarat av 53 (20%)

Max antal val: 4

Kommentar:

Assce-dokumentet har varit ett stöd för mitt lärande.



antal fördelning alternativ

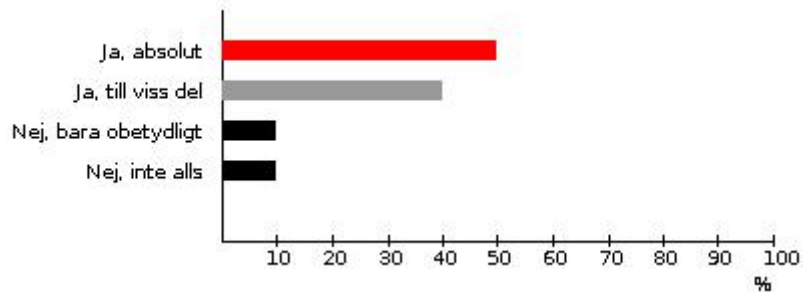
2	18,2%	Ja, absolut
5	45,5%	Ja, till viss del
3	27,3%	Nej, bara obetydligt
2	18,2%	Nej, inte alls

11 har svarat av 53 (20%)

Max antal val: 4

Kommentar:

Kontaktbesöken har varit stöd för mitt lärande inom psykiatriskt kontext.



antal fördelning alternativ

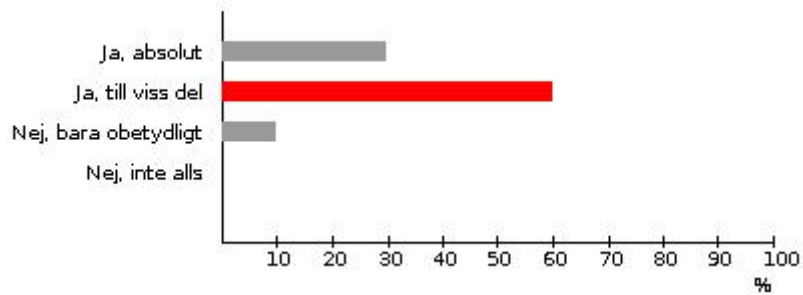
5	50%	Ja, absolut
4	40%	Ja, till viss del
1	10%	Nej, bara obetydligt
1	10%	Nej, inte alls

10 har svarat av 53 (18%)

Max antal val: 4

Kommentar:

Integreringen teori och praktik har fungerat bra.



antal fördelning alternativ

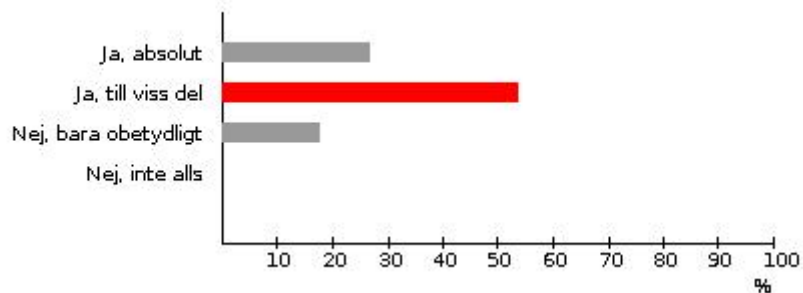
3	30%	Ja, absolut
6	60%	Ja, till viss del
1	10%	Nej, bara obetydligt
0	0%	Nej, inte alls

10 har svarat av 53 (18%)

Max antal val: 4

Kommentar:

Min förståelse för hur vårdvetenskapen ska användas i praktiken har ökat inom psykiatrisk kontext.



antal fördelning alternativ

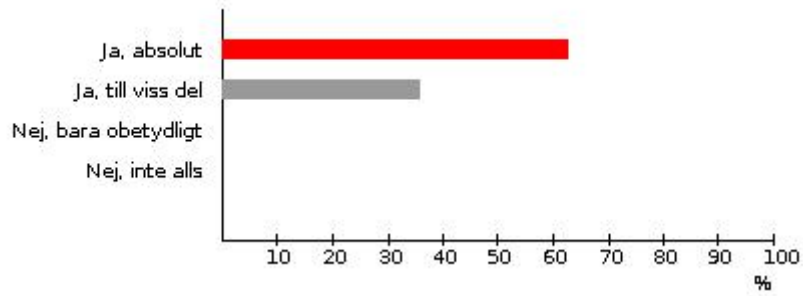
3	27,3%	Ja, absolut
6	54,5%	Ja, till viss del
2	18,2%	Nej, bara obetydligt
0	0%	Nej, inte alls

11 har svarat av 53 (20%)

Max antal val: 4

Kommentar:

Jag har fått möjlighet till reflektion tillsammans med min handledare eller annan personal inom verksamheten.



antal fördelning alternativ

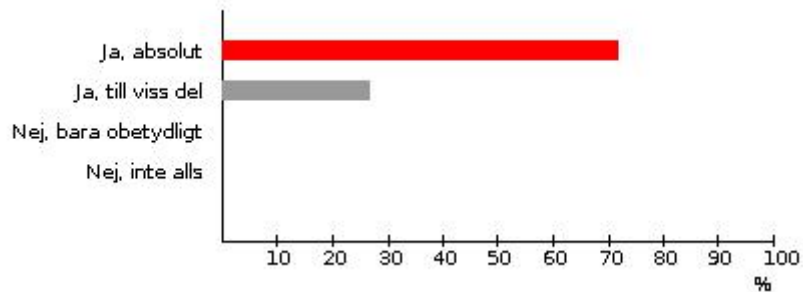
7	63,6%	Ja, absolut
4	36,4%	Ja, till viss del
0	0%	Nej, bara obetydligt
0	0%	Nej, inte alls

11 har svarat av 53 (20%)

Max antal val: 4

Kommentar:

Anser du att reflektionsseminarierna har varit värdefulla?



antal fördelning alternativ

8	72,7%	Ja, absolut
3	27,3%	Ja, till viss del
0	0%	Nej, bara obetydligt
0	0%	Nej, inte alls

11 har svarat av 53 (20%)

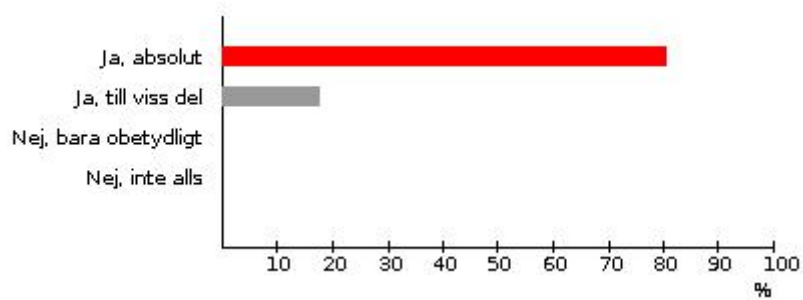
Max antal val: 1

På vilket sätt har de varit/ inte varit värdefulla?

7 har svarat av 53 (13%)

Kommentar:

Anser du att du förstått vad reflektion och vad reflektera innebär?



antal fördelning alternativ

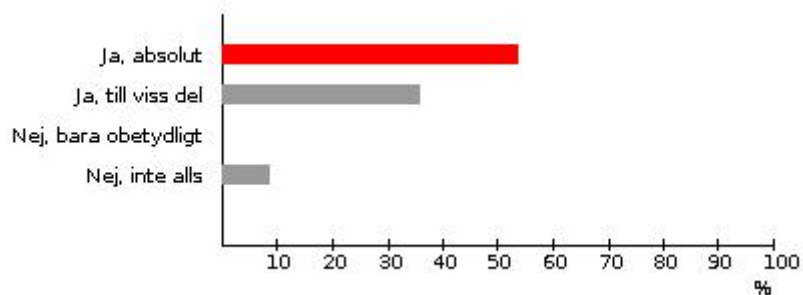
9	81,8%	Ja, absolut
2	18,2%	Ja, till viss del
0	0%	Nej, bara obetydligt
0	0%	Nej, inte alls

11 har svarat av 53 (20%)

Max antal val: 1

Kommentar:

Anser du att reflektionstillfällena hjälpt dig att bättre förstå vårdvetenskapliga begrepp?



antal fördelning alternativ

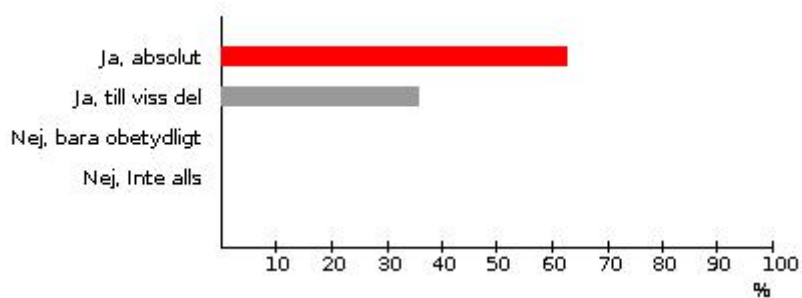
6	54,5%	Ja, absolut
4	36,4%	Ja, till viss del
0	0%	Nej, bara obetydligt
1	9,1%	Nej, inte alls

11 har svarat av 53 (20%)

Max antal val: 1

Kommentar:

Anser du att reflektionen bidragit till en djupare förståelse för hur du ska kunna möta och förstå patienten?



antal fördelning alternativ

7	63,6%	Ja, absolut
4	36,4%	Ja, till viss del
0	0%	Nej, bara obetydligt
0	0%	Nej, Inte alls

11 har svarat av 53 (20%)

Max antal val: 1

På vilket/vilka sätt har reflektionen bidragit till en djupare förståelse för hur du ska kunna möta och förstå patienten?

7 har svarat av 53 (13%)

Kommentar:

Har du känt dig trygg i din reflektionsgrupp? Motivera ditt svar.

9 har svarat av 53 (16%)

Kommentar:

Har du känt att du fått utrymme i gruppen, att du kunnat säga det du vill? Motivera ditt svar.

9 har svarat av 53 (16%)

Kommentar:

Förslag på förbättringar. Skriv ner om det är något du skulle vilja ändra på och/eller om det var något som du tyckte var mindre bra med reflektionsseminarierna.

8 har svarat av 53 (15%)

Kommentar:

Vilket stöd skulle du behövt för att nå bättre resultat på kursen?

6 har svarat av 53 (11%)

Kommentar:

Förslag till förbättring/utveckling av kursen?

6 har svarat av 53 (11%)

Kommentar: